


# MANUAL

## COMO CONSTRUIR UN HUE-HUETL

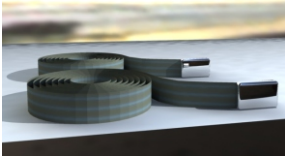
Con los sencillos pasos que vamos a ver, con un poco de maña y, claro, con algo de maquinaria (algunas cosas se pueden mandar hacer a un carpintero) nos vamos a construir un hue-huetl del que nos podremos sentir orgullosos.



 PRIMERO VAMOS A VER LOS MATERIALES QUE VAMOS A NECESITAR:

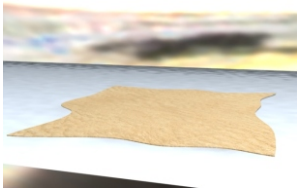
1-Por supuesto madera: cortada en listones (luego comentamos esto que es lo más importante y más difícil)

2-unas bandas o cintas resistentes que se puedan apretar bien (existen algunas que tienen una especie de carraca que las va apretando. Estas son las mejores, pero quizás te cueste encontrarlas. En su defecto valen cintas de persiana o similares que se pueden apretar como si hicieramos un torniquete)



3-Una piel de unos 70 X 70 cm (puede ser de burro, caballo, vaca...)

4-unos clavos con la cabeza bastante ancha (valen los que son tipo chinchetas gigantes)

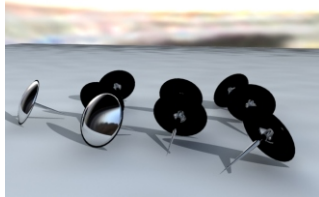


5-unas piezas de goma o suela.... Para poner en las patas.

6-Optativo pero aconsejable barniz de barcos o un barniz bueno para la intemperie.

7-Una pieza de tablero de ocumen o contrachapado de 1,5 cm espesor y de 60 X 60 cm.

8-Otros detalles que se quieran añadir después (personal)



 LUEGO LA HERRAMIENTA Y MAQUINARIA NECESARIA:

- Un martillo
- Una sierra (mejor una sierra de calar) para recortar las patas.
- Una lijadora o una escofina o lima para madera para matar los cantos del borde superior donde irá la piel.
- Lo más difícil, una tupí o máquina para hacer perfiles a la madera (esta máquina solo la tienen los carpinteros. Este es el paso en el que debemos echar mano de un profesional si queremos que el hue-huetl nos quede perfecto y duradero)
- Que no se nos olvide la cola de carpintero (mejor que sea vinílica, que resiste más la humedad)

# PASOS A SEGUIR

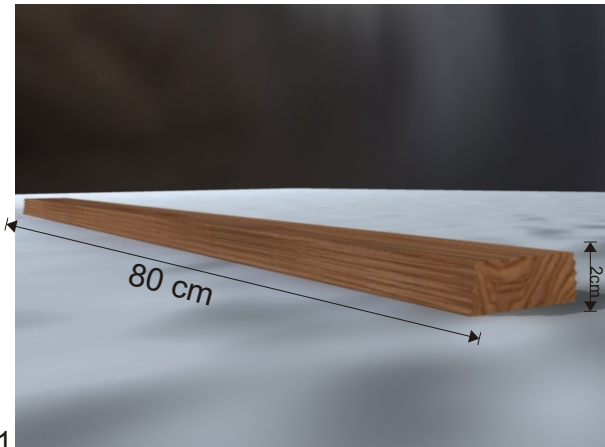


Fig. 1

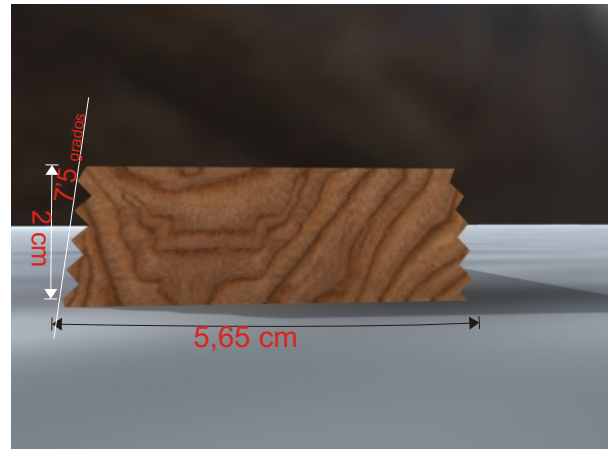


Fig.2

Hacerse con **25 listones** de madera (mejor castaño, roble...) Con las medidas arriba indicadas y con la forma trapezoidal que se ve en la figura 2 con los bordes dentados ¿esto es lo que debe hacer un carpintero con la tupí) El ángulo formado por la inclinación de los laterales es de **7'5 grados**.

NOTA: También se puede hacer sin el dentado de los laterales y unir los listones directamente. La única pega es que la unión será menos resistente (pero nuestro primer Hue-huetl lo hicimos así y aún está entero desde hace por lo menos 8 años o más...) Una precaución que se puede tomar es reforzar el contorno con algo que lo abrace totalmente; ya sea metálico o de cuero bien estirado... Siguiendo las mismas indicaciones que para el parche.

Fig. 3

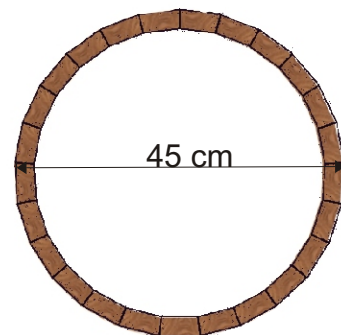
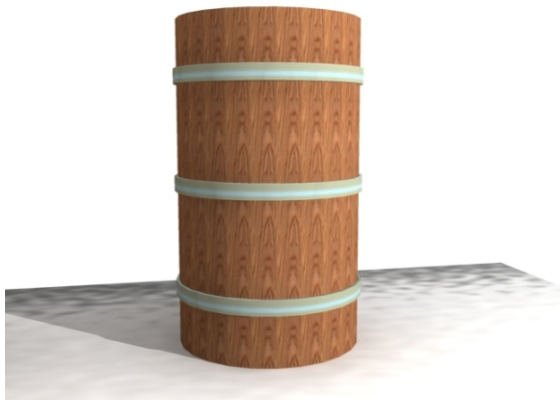


Fig. 4

Una vez que tenemos los listones debemos empezar a encolarlos (recuerda que la cola es mejor que sea **cola blanca vinílica**) Este es un trabajo un poco delicado porque se necesitan varias manos y paciencia para que no se te caigan los listones mientras los estás uniendo unos a otros.

En cuanto los tengas todos encolados y unidos (siempre en postura de pie, como se ve en la ilustración) pasales la(s) cinta(s) y comienza a apretar lentamente cuidando que no se salga ninguno y procurando que quede una forma lo más redonda posible. Es mejor apretar 2 o más cintas para asegurarse que queda todo bien encolado y apretado.

Dejar secar la cola un día entero para más seguridad.



Fig. 5



Fig.6

Con el armazón ya bien seco, lima los cantos del borde superior para que, al poner el parche, éste sufra menos y sea más fácil estirarlo. También puedes lijar todas las uniones de los listones por fuera para darle un aspecto más redondeado. (fig.5)

El parche o la piel debemos ponerla en agua durante, incluso, unos días hasta que esté blanda y se deje estirar. Luego, con la piel mojada se coloca encima y se centra más o menos (aquí se vuelven a necesitar más manos) Hay que estirar con fuerza la piel hacia abajo de dos puntos opuestos y clavar los clavos ya preparados. Ir estirando, siempre en oposición y clavando hasta estar satisfechos del estiramiento conseguido. No preocuparse mucho si queda un poquito irregular porque luego, tras el secado completo, la piel se tensará y se eliminarán las pequeñas imperfecciones de estiramiento. (fig.7)

Bien. Ahora solo nos queda recortarle las patas que las puedes hacer como en la figura o inventarte otro dibujo o copiarlo de alguno que te guste. Aquí utiliza la sierra de calar. Como puedes apreciar en la figura superior, puedes añadirle unas zapatas de goma o de suela clavadas directamente con unos pequeños clavos (clavándolos bien al fondo). Esto viene bien para que no resbale el huehuetl y sirva de amortiguación para los golpes. (fig.6)

Otro pequeño elemento que puedes introducir es una tapa que se coloca con el huehuetl puesto con las patas hacia arriba:

Consiste en un círculo de madera contrachapada, recortada con el diámetro interior del huehuetl, con un agujero en el centro con forma para que puedas meter la mano y agarrar. Clavas unos pequeños topes como los de sujetar estanterías en muebles por la parte interna del huehuetl a media altura, luego metes la tapa circular y la pasas por debajo de los topes y tiras para arriba, entonces ya puedes transportarlo fácilmente. (Fig.8)

Como punto final ya le puedes dar tu toque personal, ya sea tallando algún motivo que te guste, ya sea adornándolo con abalorios, ya sea pintándolo como te guste. Y luego lo puedes barnizar.

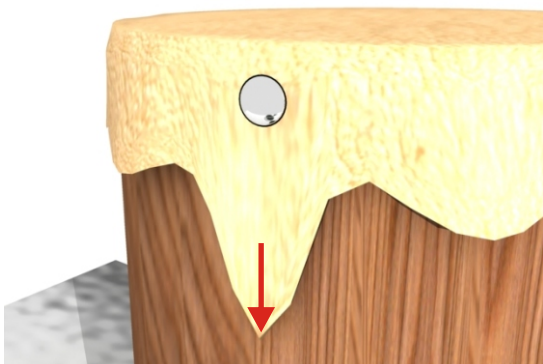


Fig.7



Fig.8

# AQUÍ LO TENEMOS TERMINADO



¡Que tengas buena labor!

Si tienes algún problema puedes escribirme a esta dirección e-mail: [rafaelga@telecable.es](mailto:rafaelga@telecable.es)

*Un saludo. Rafa*